

Un terrain plat a permis de développer le chalet sur un plan plus horizontal, contrairement à une parcelle en pente où l'organisation se fait naturellement sur la verticale. Cette architecture « étalée », en longueur, intègre le chalet dans son environnement en atténuant le volume.



## Chalet de montagne

Texte : Vincent Girardet

L'alchimie réussie entre les matériaux et les matières fait de ce projet le parfait chalet de montagne. Celui dont tout un chacun rêverait d'avoir les clés pour y passer du temps.

Quand des propriétaires passionnés de montagne rencontrent un constructeur passionné par son métier, le résultat ne peut être qu'à la hauteur : un chalet plein de vie. Et si certaines maisons, pourtant belles, immenses, soigneusement décorées, agencées et mises en valeur, sonnent vides, ici c'est tout le contraire.



**Bois et pierres, le duo indémodable de la construction d'altitude !**



## Projet

L'ensemble a été réalisé pour un jeune couple. « Ce fut un vrai plaisir de travailler avec eux. Ce sont des amoureux de la montagne et on le sentait. Ils avaient leurs idées, mais ils ont su aussi nous faire confiance. Nous avons pu les accompagner tout le long et aller choisir ensemble ce qui allait composer et habiller leur chalet. C'était vraiment agréable. Ils étaient très impliqués », explique Angélique Picazo, responsable pour les Chalets Grosset Janin de l'agence de Megève.

## Cadre

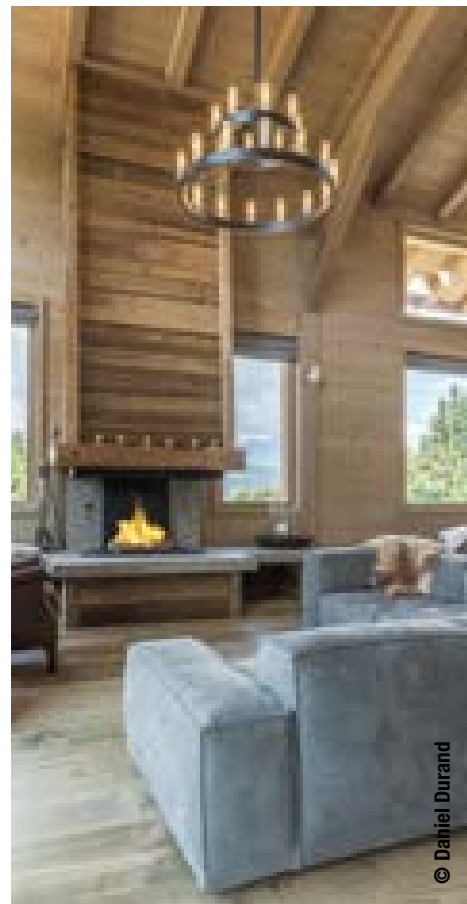
Ils ont choisi l'une des plus réputées stations qui soient, Megève, mais également un environnement magnifiquement situé comme l'explique Angélique Picazo : « C'est un terrain pour lequel j'ai eu un immense coup de cœur. Et lorsque je leur ai proposé cette parcelle, ils ont eu eux aussi le même sentiment. C'est véritablement un cadre exceptionnel par sa situation. Qui plus est, et c'est très rare en montagne, le terrain est plat. Cela nous a permis de construire un chalet assez étalé, avec deux niveaux, posés sur un garage enterré, avec une emprise au sol d'environ 150 m<sup>2</sup>. » Les proportions restent ainsi discrètes pour un projet d'une telle ampleur.

## Forme

Extérieurement, il ne souffre d'aucune disproportion. Le dessin propose une forme classique, habillée de pierres et de bois, un grand volume couvert d'un toit à deux pans qui l'intègrent parfaitement. Une veine traditionnelle qui ne vieillit pas et séduira toujours. Bâti sur un terrain plat, cela permet de le coller au plus près du sol et de construire sur un plan plus horizontal qu'à l'habitude. Cette implantation minimise la verticalité et atténue évidemment sa présence dans le paysage. « Il est bien proportionné et très bien organisé », ajoute Angélique Picazo.

## Bois

« La charpente est réalisée avec du douglas thermo-traité. Les éléments ont été équarris pour apporter un peu de rondeur. Pour les habillages vous avez des lames de sapin en trois largeurs, protégées par une teinte positive et un vernis cellulósique. Les bois ayant été brossés, l'apport d'une teinte positive renforce la présence du veinage. Nous avons également du vieux bois pour l'habillage de la cheminée et le mobilier de cuisine, du sapin pour les rangements, les aménagements ou encore les lits qui ont été réalisés sur-mesure par nos



© Daniel Durand

Une belle double hauteur avec ce surprenant lustre aux allures de chandelier à l'ancienne.



© Daniel Durand



L'utilisation d'un verre spécial avec effet miroir permet aux habitants de se préserver d'éventuels regards indiscrets.

© Daniel Durand



La composition de la cuisine est remarquable. L'assemblage de pierres, de bois neuf et de vieux bois fonctionne.

© Daniel Durand



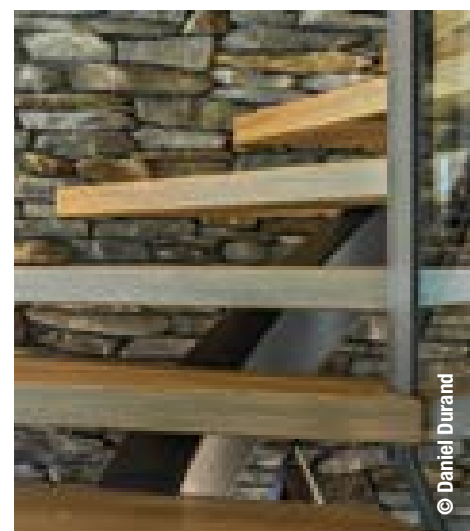
© Daniel Durand

équipes. Enfin, au sol vous avez un magnifique parquet en vieux châtaignier avec des largeurs de 26/28 cm et des longueurs de 5 mètres. »

## Minéral

Si le bois domine, dehors comme dedans, la pierre apporte un contrepoids et une force minérale toujours appréciés. A l'extérieur de belles pierres de pays, dont certaines de récupération, viennent compléter les façades en Douglas brut qui vieilliront lentement au grès des années et des effets de la météo. A l'intérieur le foyer de la cheminée est en granit du Mont Blanc. Dans la cuisine, les propriétaires tenaient à un plan de travail et une table massive en pierre de Calacatta car le veinage leur rappelaient les reliefs de la montagne. L'alliance du bois et de ces différentes pierres est de bon goût et du meilleur effet à l'image du Verde d'Aoste, un granit italien posé dans différents formats dans la salle de bains. Il est d'ailleurs difficile de décrire toutes les matières et tous les matériaux qui composent les espaces et les pièces car l'ensemble est fait avec harmonie pour ne former qu'une seule palette. Il n'y a pas d'empilage d'effets, de couleurs ou d'objets. Il y a une cohérence entre tous les éléments. Il n'est d'ailleurs pas nécessaire d'en rajouter pour aboutir à un chalet très haut de gamme. Et le haut de gamme se retrouve partout même dans l'invisible comme le souligne Angélique Picazo. « Le rapport à la santé dans l'habitat étant primordial, nous utilisons des isolants naturels, des gaines blindées pour se protéger des champs électromagnétiques, les bois de charpente intérieurs ne sont pas traités insecticide/fongicide. Les teintes positives et les vernis cellulosique contiennent le moins de COV possibles. »

**Limon central en métal et marches en chêne. « Je tiens à mettre en valeur le travail du métallier souligne Angélique. C'était très compliqué à réaliser. »**



© Daniel Durand

Dire que ce chalet pourrait être celui dont tout le monde rêve est une évidence. Qui, devant un tel niveau de finitions, la qualité des matières, l'organisation et les ambiances, le travail du bois ou l'emplacement, ne rêverait pas d'y vivre ou d'y séjourner ? Personne. Mais, ce qui fait de ce cocon un vrai lieu de vie, c'est ce petit plus qui ne se décrète pas : une âme tout simplement. Peut-être parce qu'il a été pensé et réalisé pour et par des amoureux de la montagne.

**Tous les aménagements intérieurs et le mobilier ont été réalisés sur-mesure par les équipes du constructeur à l'image ce dressing en sapin avec d'élégantes poignées en cuir.**



© Daniel Durand

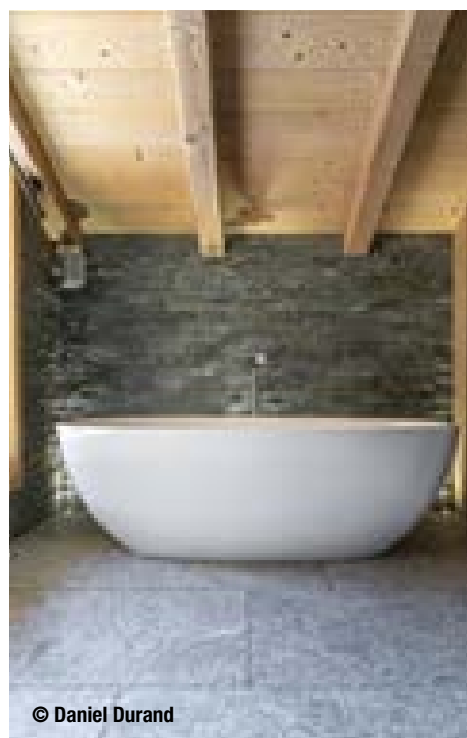


© Daniel Durand



**C'est l'une des signatures Grosset Janin. Le constructeur réinterprète à sa manière le dortoir. Original, beau et pratique.**

© Daniel Durand



© Daniel Durand



© Daniel Durand

**Pièces de vie, salles de bains ou chambres, on retrouve le même soin apporté aux aménagements et une cohérence dans l'utilisation des matériaux.**



*Vos rêves, notre source d'inspiration...*

ET VOUS,  
VOTRE CHALET,  
VOUS L'IMAGINEZ  
COMMENT ?

*Grosset Janin*  
CONSTRUCTEURS CHALET

DOMANCY - LES GETS - MEGÈVE - CHAMONIX  
BOURG SAINT MAURICE - [www.grossetjanin.com](http://www.grossetjanin.com)